

Kúpele



na starých pohľadniciach



Kúpele na starých pohľadniciach

1. vydanie, 2013

© Autor textu: Martin Kostelník

Pohľadnice: archív Balneologického múzea, archív Jaroslava Brodzianskeho, Jána Hanušina a Ivana Herčka

Scany: Eva Drobná

Zodpovedný redaktor a editor: Daniel Kollár

Jazyková úprava: Jana Hyžová

Preklad do anglického jazyka: Hana Contrerasová

Preklad do nemeckého jazyka: Roman Cvrkal

Prvá predsádka: výrez mapy z publikácie Papp, S. – Hankó, V.: A magyar birodalom ásványvizei és fürdőhelyei, 1907

Dizajn a typografia: Marianna Lázníčková a Erika Mészárosová

Tlač: KASICO, a. s., Bratislava

Akékoľvek, hoci aj čiastočné použitie diela je dovoľené len s písomným súhlasom vydavateľstva DAJAMA.

© RNDr. Daniel Kollár – DAJAMA, Ľubľanská 2, 831 02 Bratislava

© Balneologické múzeum, Beethovenova 5, 921 01 Piešťany

Vydalo vydavateľstvo DAJAMA ako svoju 225. publikáciu spolu s Balneologickým múzeom v Piešťanoch v roku 2013.

ISBN: 978-80-8136-019-0

Realizované s finančnou podporou Združenia vydavateľov a kníhkupcov Slovenskej republiky.

Sliač

Kúpele Sliač ležia medzi Zvolenom a Banskou Bystricou nad údolím Hrona. Tunajšie pramene sú vhodné pri liečbe chorôb obehového a pohybového ústrojenstva, onkologických a ženských chorôb. Prírodný žriedlový plyn z Kúpeľného prameňa sa využíva na suché uhlíkové kúpele alebo podkožné injekcie.

Sliačske vody sa spomínajú v písomných prameňoch od polovice 13. storočia. Prvýkrát sa tunajší prameň ľudovo nazývaný *Burcut* spomína pri opise hraníc Zvolena v listine kráľa Bela IV. z roku 1254, ktorou potvrdil svoju staršiu listinu vydanú v roku 1243. Týkala sa opätovného potvrdenia výsad pre Zvolen, keďže pôvodná privilegiálna listina z roku 1238 bola zničená počas tatárskeho vpádu. Aeneas Silvius Piccolomini spomína sliačske vody v diele *Cosmographia* napísanom na prelome päťdesiatych a šesťdesiatych rokov 15. storočia. Bol to taliansky vzdelanec a humanista, ktorý ako diplomat precestoval viacero krajín a neskôr bol zvolený za pápeža (ako Pius II. v rokoch 1458 až 1464). Sliač v druhej polovici 15. storočia navštívil aj kráľ Matej I. Korvín s manželkou. V prvej polovici 16. storočia sa o tunajších vodách vo svojich prácach zmieňujú aj Juraj Agricola a Juraj Wernher. Nespomínajú však nijaké kúpeľné zariadenia.

Prvé správy o systematickej kúpeľnej liečbe sa začali objavovať koncom 17. storočia. Je však pravdepodobné, že sa na tento účel lokalita využívala už skôr. V roku 1690 si tu zvolenský podžupan Tomáš Benický úspešne liečil podagru. Z roku 1692 pochádza záznam, podľa ktorého sa v Tepliciach pri Rybároch z ťažkého reumatizmu vyliečil hájnický rímskokatolícky farár Michal Misskay. Názov Teplice používali miestni obyvatelia už v polovici 16. storočia na označenie teplých prameňov a ich blízkeho okolia. Kúpele sa v úradných záznamoch a v literatúre nazývali Rybárske kúpele (*Thermae Ribariensis*) podľa obce, ku ktorej pramene patrili. Názov Sliač sa v 18. a 19. storočí používal na označenie chotára, kde sa kúpele nachádzali. Oficiálne vznikol až v roku 1960, keď sa zlúčili dovtedy samostatné obce Rybáre a Hájniky.

Koncom 17. a začiatkom 18. storočia začali byť kúpele čoraz vyhľadávanejšie. V roku 1711 Zvolenská stolica vymenovala zvláštnoho inšpektora, ktorý mal dohliadať na poriadok v kúpeľoch. O ich rozvoj sa zaslúžil aj gróf Štefan Esterházy, zvolenský župan a majiteľ zvolenského panstva. Podľa opisu Dávida Wipachera z roku 1768 boli v kúpeľoch v tom čase tri bazény a budova s jedálňou, kuchyňou, izbami a potrebným hospodárskym vybavením. Význam kúpeľov rástol a postupne pribúdali ďalšie budovy. V roku 1812 postavili hotel Buda (dnešný Liečebný dom Bratislava) a následne aj novú kúpeľnú budovu. Napriek pomerne častej zmene majiteľov v 19. storočí boli kúpele obľúbené a postupne sa rozširovali. Po roku 1922 sa kúpou stali majetkom Československej republiky. Výstavbou v tridsiatych rokoch 20. storočia nadobudli v podstate súčasnú podobu. Po roku 1948 niektoré objekty upravili a vybavili novým zariadením. V súčasnosti fungujú ako akciová spoločnosť.



Panoráma kúpeľov
okolo roku 1900

Spa panorama
around 1900

Panorama des
Kurortes um 1900

Na pohľadnici je zachytený areál kúpeľov po výstavbe koncom 19. storočia. Sliač v tom čase patrila k obľúbeným a vyhľadávaným kúpeľom v Uhorsku. Na liečbu sa v súčasnosti využíva päť prameňov. Najvýdatnejší a najteplejší (33 °C) je Kúpeľný prameň vyvierajúci priamo pred Kúpeľným domom. Využíva sa na terapeutické účely. Zvyšné štyri pramene slúžia na pitné kúry. Prameň Štefánik (predtým Dorota) je s teplotou 12 °C najchladnejší a jeho voda je vhodná na trávacie problémy. V minulosti sa plnila aj do fľaš a predávala. Prameň Bystrica (23 °C) sa odporúča pri ochoreniach žalúdka, prameň Lenkey (22,5 °C) pri nechutenstve a zníženej tvorbe žalúdočnej kyseliny a žlče. Prameň Adam (23 °C) je vhodný pri ochoreniach močového mechúra a zápaloch sliznice žalúdka. Je zaujímavý tým, že nevyteká, ale v pravidelných intervaloch eruptuje.

**Sanatórium
Panónia a hotel
Hungária okolo
roku 1904**

Sanatorium Panónia
and Hungária Hotel
around 1904

Sanatorium Panónia
und Hotel Hungária
um 1904

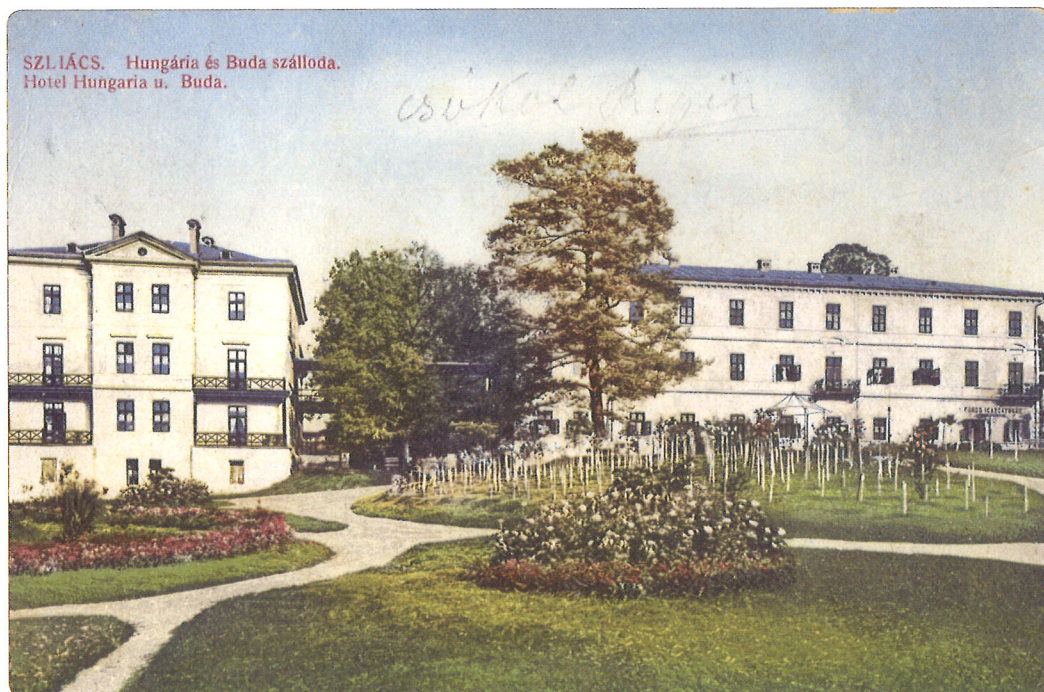


Sanatórium Panónia (dnešný Liečebný dom Poľana) postavili v roku 1889. Hotel Hungária (dnešný Liečebný dom Slovensko) dala postaviť Banskobystrická účastinárska spoločnosť v roku 1873. V roku 1929 ukončili jeho rozsiahlu prestavbu podľa projektu architekta Rudolfa Stockara. Na voľnom priestranstve v popredí oboch budov v tridsiatych rokoch 20. storočia postavili moderný komplex Palace. Rozvoju známych kúpeľov v 19. storočí neprospevali časté zmeny majiteľov. Istý čas boli štátnym majetkom, potom sa dostali do súkromných rúk. Od roku 1859 ich vlastnil Ľudovít Ketsch. V roku 1870 kúpele kúpila Banskobystrická účastinárska spoločnosť a v roku 1878 Rakúska kúpeľno-stavebná účastinárska spoločnosť. Tie už prejavili väčší záujem o rozvoj kúpeľov. V roku 1880 ich odkúpil továrnik a hotelier Georg Andrej Lenoir, rodák z nemeckého mesta Kassel, ktorý sa postaral o rozvoj kúpeľov.

**Hotely Hungária
a Buda okolo
roku 1910**

Hungária and Buda
Hotels around 1910

Hotels Hungária und
Buda um 1910



Hotel Hungária postavili v roku 1873. Starší hotel Buda dala postaviť Zvolenská župa v roku 1812 ako jedno-poschodovú stavbu. Vlastník kúpeľov Georg Andrej Lenoir ho dal po roku 1882 nadstavovať o ďalšie poschodie. Pokračoval v stavebnej aktivite na zveľadenie kúpeľov, v ktorej rámci nechal zmodernizovať záchytné zariadenia prameňov. V roku 1889 vybudoval sanatórium Panónia. Rekonštrukciu kúpeľov v rokoch 1895 a 1896 viedli staviteľia Noel a Hemme z mesta Kassel. Opravili vyhorený hotel Pest (dnešný Liečebný dom Detva) a nadstavovali ďalšie poschodie hotela Buda. Georg Andrej Lenoir kúpele v roku 1893 daroval nemeckému mestu Kassel, ktoré malo zo ziskov z kúpeľného podnikania zriadiť a prevádzkovať sirotinec. V roku 1918 mesto kúpele predalo a od nového majiteľa ich po roku 1922 odkúpila Československá republika.



**Hotely Buda a Pest
okolo roku 1908**

Buda a Pest Hotels
around 1908

Hotels Buda und Pest
um 1908

V roku 1863 postavili klasicistickú budovu hotela Pest. Hotel v roku 1886 vyhorel a pri následnej renovácii získal súčasnú podobu. V medzivojnovom období bol známy ako hotel Praha a k dispozícii mal 34 väčšinou dvojľôžkových izieb. V budove bola ordinácia šéflekára kúpeľov a miestnosť s čítárňou, knižnicou a klavírom. Hotely Hungária, Buda a Pest boli prepojené krytou ochodzou na úrovni prvého poschodia a bol z nich pohodlný prístup do balneoterapeutickej budovy. Počas Slovenského národného povstania kúpeľné budovy slúžili ako vojenská nemocnica. Po druhej svetovej vojne boli zaradené do siete štátnych kúpeľov a prešli na celoročnú prevádzku. Staršie budovy asanovali a postavili nový Kúpeľný dom.



**Zeleň pri hoteloch
Buda a Pest okolo
roku 1903**

Greenery next to
Buda and Pest Hotels
around 1903

Grünanlagen an den
Hotels Buda und Pest
um 1903

Miestne pramene sa na liečebné účely využívali údajne už v 13. storočí a boli známe aj za hranicami Uhorska. Počas nájazdov Turkov však boli spustošené, nikto ich zo strachu nevyužíval, a preto upadli do zabudnutia. K opätovnému využívaniu na liečebné účely prišlo až „znovuobjavením“ jednou z miestnych žien. Opis týchto udalostí a kúpeľov vrátane analýz miestnych liečivých zdrojov a ich medicínskeho využitia zaznamenal Karol Otto Moller okolo roku 1722. Bol rodákom z Bratislavy a ako absolvent filozofie a medicíny pôsobil ako dvorný lekár Františka II. Rákócziho. Počas protihabsburského stavovského povstania v rokoch 1703 až 1711 bol hlavným lekárom jeho vojska. Po skončení bojov sa usadil v Banskej Bystrici. Vypracoval podrobné opisy a analýzy liečivých zdrojov a kúpeľov Vyhne a Sklené Teplice vydaných tlačou v roku 1723 a takisto aj Sliaču, ktorý však zostal iba v rukopise.

Kúpeľné námestie
okolo roku 1905

Kúpeľné námestie
Square around 1905

Platz Kúpeľné
námestie um 1905



Podľa legendy sa objav liečivých účinkov tunajších vôd spája so ženou máčajúcou konope. Keďže voda vyvierajúca z prameňov nemohla dostatočne odtekať, vytvorila akési jazero, močarinu, kde ľudia zvykli máčať konope a ľan. Raz sa zhodou okolností stalo, že istá žena s podliatou opuchlinou na nohe celý deň máčala konope a pritom sa brodila močiarom. Spozorovala, že opuchlina a bolesť sa postupne strácali. Prišla teda aj na druhý deň a potom aj neskôr, kým sa jej noha úplne neuzdravila. Chýr o jej uzdravení sa aj v časoch tureckého nebezpečenstva rýchlo rozšíril a čoskoro sem prichádzali ľudia zo širokého okolia, aby sa aj oni uzdravili. Medzi nimi bol údajne aj zvolenský podžupan Samuel Ebeczký s manželkou. Obaja trpeli podagrou a v sliacskych vodách našli úľavu. Od miestnych obyvateľov si počas pobytu prenajali domček. Podžupan si nechal zhotoviť aj kade na kúpanie.

Časť kúpeľov okolo
roku 1909

Part of spa kúpeľov
around 1909

Teil des Kurortes
um 1909



Výstavba kúpeľov sa začala koncom 17. storočia po skončení tureckej hrozby za panovania Leopolda I. Podieľali sa na nej banskobystriční mešťania a práce viedol Pavol Rakontzay. Počas prác sa mali oddeliť teplé a studené pramene a zastrešiť miesta na kúpanie. Predtým sa ľudia kúpali pod holým nebom a nepriazeň počasia im znemožňovala využívať liečivé vody nepretržite. Bazény boli umiestnené na svahu a na odtekanie vody bolo potrebné vyhlbiť odtokový jarok. Pri týchto prácach robotníci narazili na pozostatky akéhosi starého vodovodu, avšak už značne poškodeného. Môže to byť dôkazom existencie starších kúpeľných zariadení a liečebného využívania sliacskych vôd v minulosti. V čase vzniku rukopisu Karla Otta Mollera v dvadsiatych rokoch 18. storočia boli kúpele vybudované a vykonávala sa tu kúpeľná liečba.



Kúpeľný dom okolo roku 1915

Spa House around 1915

Kurhaus um 1915

Práca Dávida Wipachera o kúpeľoch v Sliači *De Thermis Ribariensibus in Hungaria* z roku 1768 bola vydaná v Lipsku a obsahovala opis kúpeľov a prameňov, vlastný autorov rozbor ich chemického zloženia a špecifikáciu liečivých účinkov na konkrétne choroby. Vznikla z iniciatívy Štefana Esterházyho, zvolenského župana a majiteľa Zvolenského zámku a panstva. Sám gróf sa zaslúžil o rozvoj sliačskych kúpeľov. V tom čase mali kúpele tri bazény a budovu s jedálňou, kuchyňou, izbami a potrebným hospodárskym zázemím. V súbornom balneografickom diele *Gesundbrunnen der Oesterreichischen Monarchie* z roku 1777 prof. Heinrich Johann Crantz hovorí o Sliači ako o prekvitajúcich kúpeľoch. Spomína tri bazény (kúpele) obložené doskami, pričom tzv. Ľavý mal teplotu 22,5 °C, Pravý 25 °C a Malý 28,75 °C. V 18. storočí bola v tunajších kúpeľoch zaznamenaná aj činnosť samostatných ránhojčív.



Cesta do centra kúpeľov okolo roku 1906

Road to the spa centre around 1906

Straße ins Zentrum des Kurortes um 1906

Význam kúpeľov vzrástol v 19. storočí, v období ich najväčšieho rozmachu. V tom čase nastala aj výrazná stavebná činnosť, ktorá trvalo zmenila vzhľad kúpeľov. Uhorská kráľovská komora ako vlastník nechala pramene v roku 1805 preskúmať a upraviť. Výstavba sa realizovala pod dozorom Banskej komory sídliacej v Banskej Štiavnici. V roku 1812 postavili nový hotel Buda. Starú drevenú kúpeľnú budovu nahradili v roku 1818 novou stavbou. Tento liečebný dom mal štyri bazény. Rozvoju kúpeľov pomohol aj štvortýždňový pobyt uhorského palatína, arcikniežaťa Jozefa Habsburského spolu s rodinou v roku 1823. Za manželku mal württenberskú princeznú Dorotu. Na ich počesť dva pramene pomenovali Dorota (dnešný prameň Bystrica) a Jozef (dnešný prameň Štefánik, predtým nazývaný aj Partizán a Mladosť).

Kaviareň a hudobný
pavilón okolo
roku 1914

Coffeehouse and
music pavilion
around 1914

Kaffeehaus und
Musikpavillon
um 1914



Po vzniku Československej republiky patrila väčšia časť kúpeľov štátu. Ten pristúpil k celkovej modernizácii starších budov a výstavbe nových zariadení. V rokoch 1927 až 1937 vybudovali moderný liečebný komplex Palace. Projektoval ho český architekt Rudolf Stockar, ktorý v roku 1924 vyhral súťaž vypísanú ministerstvom verejného zdravotníctva. Vypracoval aj regulačný plán kúpeľov Šliach v rokoch 1928 a 1929. V roku 1929 musel pôvodný projekt komplexu Palace prepracovať pre požiadavku rozšírenia o hotelovú časť pôvodne iba reštauračnej a spoločenskej budovy. Vlastná výstavba sa realizovala v dvoch etapách v rokoch 1927 až 1931 a 1931 až 1937, pričom komplex dokončili v roku 1943. Objekt tak nadobudol v podstate súčasnú podobu. V medzivojnovom období niesli existujúce hotely názvy Praha, Slovensko, Poľana, Bratislava, Bristol, Amália, Tatra, Metropol a Nazdar. V tom čase k nim pribudli Grandhotely Škubna a Janda.

Časť parku okolo
roku 1910

Part of the park
around 1910

Teil des Park
um 1910



Kúpeľný park založili po roku 1812. V rokoch 1880 až 1893 ho továrnik a hotelier Georg Andrej Lenoir doplnil o ďalšiu výsadbu. V tom čase vybudovali aj skleník pre teplomilné rastliny. Najnovšie druhy drevín doplnil F. Kvapil. Nachádzajú sa v ňom aj cudzokrajné rastliny. Rozsiahly a udržiavaný kúpeľný park dnes patrí k pýche liečebných kúpeľov Šliach. Príjemné prostredie dopĺňajú fontány a miesta na odpočinok pre kúpeľných hostí. Celý areál kúpeľov obklopuje lesný porast. Súčasťou parku je klasicistická Kaplnka sv. Hildegardy z polovice 19. storočia. V 19. storočí v kúpeľoch stálo letné divadlo, v ktorom počas sezóny vystupovali maďarské a nemecké divadelné súbory.